

# Chave de Impacto 3/4"

DR1-366



**LDR2**  
LÍDER EM FERRAMENTAS

- ▶ DESIGN EUROPEU
- ▶ ALTA PERFORMANCE
- ▶ MAIOR DURABILIDADE

## Manual de Operações

[www.ldr2.com.br](http://www.ldr2.com.br)

---

## 1. DADOS TÉCNICOS

<b>Modelo</b>	<b>DR1- 366</b>
Encaixe quadrado	3/4"
Sistema de martelo	Pin-Less Hammer
Torque máximo	163 kgfm
Velocidade livre	4800 rpm
Pressão de trabalho	90 PSI
Comprimento da bigorna	1,5"
Peso líquido	5,5 kg
Entrada de ar	3/8"
Consumo de ar médio	20 pcm

**\*OBS:** As informações contidas neste manual poderão sofrer alterações sem aviso prévio por parte da LDR2 do Brasil, com o intuito de aprimorar o produto.

## **2. CARACTERÍSTICAS TÉCNICAS E OPERAÇÃO**

- Esta ferramenta é projetada para trabalhos de aperto e desaperto em porcas e parafusos;
- Sistema de Martelo Pin – Less Hammer, atingem rapidamente o torque máximo, ideal para trabalho ultra pesado, transmite menos vibração para o operador, é considerado o mais resistente dentre os sistemas de martelo. Vasta aplicação na indústria;
- Com três velocidades para aperto e desaperto;
- A ferramenta atingirá o torque máximo de aperto em 10 segundos de aplicação após o início dos golpes intermitentes do sistema de martelo da ferramenta. Os golpes intermitentes iniciam-se quando a ferramenta sente resistência no sistema de fixação porca/ parafuso. Se for necessário um aperto maior que o torque máximo do equipamento, utilize chave manual ou torquímetro. O mesmo procedimento deve ser adotado caso exista a necessidade de precisão no aperto.
- Ao instalar esta ferramenta no ar comprimido, é necessário saber que deve haver lubrificação através da rede de ar comprimido e realizar manualmente a lubrificação periódica em seu sistema de martelo. Veja como proceder:
  - ✓ Motor pneumático:  
Deve-se instalar a ferramenta a um sistema de Lubrifil para lubrificá-la com óleo lubrificante mineral SAE 10 não detergente de 4 a 6 gotas por minuto, na regulagem da cúpula visora do lubrificador.

✓ Sistema de Impacto (Martelo):  
O sistema de impacto da ferramenta deve ser lubrificado antes do primeiro uso, e a cada 90 dias com graxa a base de sabão de lítio. Recomenda-se a aplicação da graxa Agip GR 30/2 NGLI 2. Com a ferramenta virada com a bigorna (10) para cima, solte os parafuso allen (02) e adicione com o auxílio de um bico dosador cerca de 50g de graxa. Periodicamente, retire os parafusos (03) que acoplam a caixa do martelo (05) na carcaça (18), limpe a graxa antiga e substitua por graxa limpa. Para a montagem, proceda de maneira inversa. OBS: A inobservância destes dois itens anula os termos gerais de atendimento em garantia.

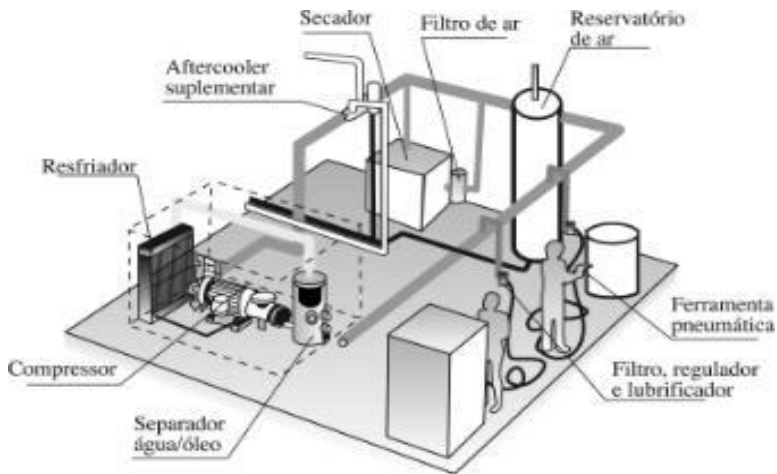
- Este equipamento atinge seu máximo potencial de trabalho com 90PSI de ar comprimido. Para a regulagem do filtro deve proceder da seguinte maneira:

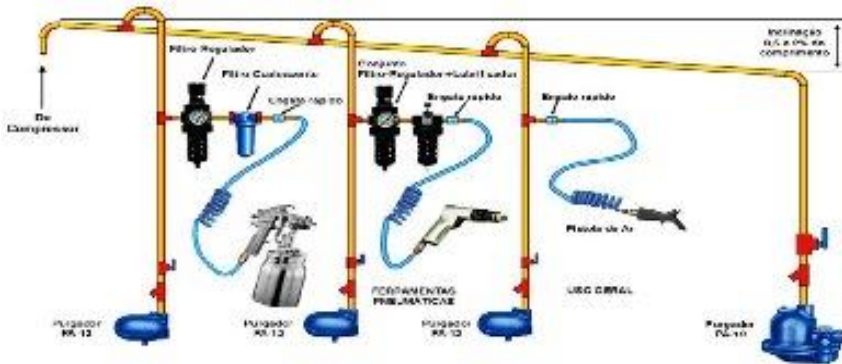
✓ Com o equipamento em funcionamento, regule seu filtro através da manopla de ajuste do regulador em 90 PSI, observando sempre em que estado se encontra o elemento filtrante, pois elementos sujos diminuem drasticamente o fluxo de ar comprimido, comprometendo o rendimento do equipamento. Se observar o elemento filtrante do seu filtro com coloração escura, recomenda-se a troca do mesmo.

- Um equipamento pneumático para funcionar a plena carga e atingir o máximo de rendimento necessita de dois fatores: pressão de ar comprimido e vazão de ar comprimido.

Observe nos dados técnicos deste manual, a qual pressão de trabalho este equipamento trabalha, e para vazão de ar comprimido, recomendamos verificar nos dados técnicos, qual a entrada de ar, e usar mangueira, conectores e engate rápido, nesta medida. Com isto a vazão de ar será a recomendada.

- É recomendado para este equipamento um conjunto de Lubrifil (filtro, regulador e lubrificador) na medida de 1/2", pois somente nesta dimensão terá a vazão de ar comprimido necessária para operar este equipamento. A distância máxima entre o Lubrifil e o equipamento deve ser de 10 metros, para que não haja perda de pressão que está marcando no manômetro e que chega ao equipamento, e para a correta lubrificação através do lubrificador do filtro.
- Verifique o índice de umidade da sua rede de ar, pois água no equipamento, causará danos irreversíveis ao mesmo, além de anular a garantia, o mesmo procedimento deve ser observado para poeira e sujeira em sua rede de ar.





### 3. INSTRUÇÕES DE SEGURANÇA

- Esta ferramenta não é protegida ou isolada contra choques elétricos, então, ao trabalhar em painéis elétricos ou linhas vivas de energia, certifique-se de estar operando em segurança;
- Desligue sempre a alimentação de ar comprimido ao instalar, retirar ou ajustar acessórios, realizar manutenção ou regulagens;
- Utilize ar comprimido de acordo com a norma ISO 8573:1991 Classe4, a uma pressão máxima de 6,3bar (90psi / 630kPa). Poeira, ausência de óleo lubrificante, excesso de umidade e sujeira proveniente do ambiente e de tubulações velhas danificam irreversivelmente o motor da ferramenta pneumática;
- Use proteção ocular (óculos de segurança) ao operar, ajustar, instalar ou retirar acessórios ou realizar manutenção nesta ferramenta;
- Use proteção auricular ao operar este equipamento;

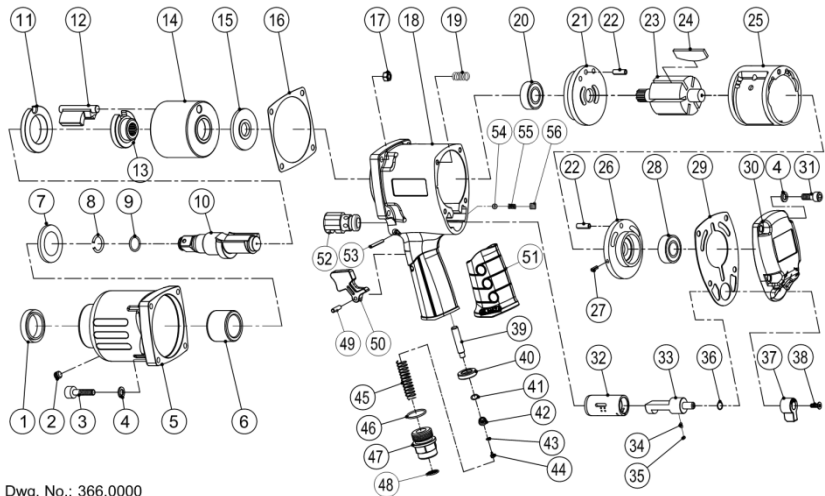
- Mantenha as mãos, cordões, roupas soltas, cabelos longos ou algo que possa se prender ao eixo rotativo afastado;
- Esteja atento para mudanças na rotação, possíveis falhas ou vibrações excessivas;
- Mantenha-se em equilíbrio, apoie a ferramenta firmemente, não se estique ao operar ferramentas. Considere o ambiente que o rodeia, trabalhe com iluminação condizente com a necessidade da operação;
- O eixo rotativo da ferramenta pode continuar a girar por alguns instantes após soltar seu gatilho. Mantenha as mãos afastadas e evite contato com o solo até sua parada total.
- Observe o sentido de rotação da ferramenta antes de coloca-la em operação;
- Ferramentas Pneumáticas podem emitir vibrações e gerar na aplicação formigamento ou dor que podem ser nocivos às mãos e braços. Em caso de desconforto, procure assistência médica;
- Não utilize ferramentas pneumáticas sob influência de álcool, drogas ou entorpecentes;
- Não utilize soquetes manuais em chave de impacto. Estas devem ser equipadas apenas com soquetes de impacto, para evitar ruptura e arredondamento;
- Mantenha as mangueiras longe de fontes de calor, óleos e bordas cortantes;
- Não realize adaptações e não improvise situações.

## **ADVERTÊNCIAS**

- Não transporte a ferramenta pela mangueira;
- Não utilize mangueiras de ar danificadas, engates rápidos ou conexões soltas ou amassadas;
- Mantenha o manual de instruções sempre a mão para eventuais consultas;
- O proprietário deve manter os manuais de instruções sempre a mão para que os operadores tirem dúvidas e para que novos operadores se instrua antes de operar pela primeira vez esse equipamento, cabendo a ele as sanções judiciais pela omissão da informação de segurança e operação que este manual contém.



## 4. VISTA EXPLODIDA



Dwg. No.: 366.0000

**5. LISTA DE PEÇAS**

Nº	REF	DESCRIÇÃO	QT	VC
1	366-01	RETENTOR	1	7
2	366-02	PARAFUSO ALEN	1	3
3	366-03	PARAFUSO	4	1
4	366-04	ARRUELA DE PRESSÃO	8	1
5	366-05	CAIXA DO MARTELO	1	88
6	366-06	BUCHA DA BIGORNA	1	24
7	366-07	ESPAÇADOR	1	9
8	366-08	COLAR DA BIGORNA	1	2
9	366-09	ORING	1	1
10	366-10	BIGORNA	1	102
11	366-11	FLANGE DO MARTELO	1	26
12	366-12	MARTELO	1	72
13	366-13	COMANDO	1	53
14	366-14	GAIOLA	1	85
15	366-15	ARRUELA	1	9
16	366-16	JUNTA	1	4
17	366-17	PORCA M6	4	1
18	366-18	CARÇAÇA (INCLUSO PÇ 19/32)	1	120
19	366-19	PARAFUSO	4	3
20	366-20	ROLAMENTO	1	17
21	366-21	FLANGE DIANTEIRA	1	44
22	366-22	PINO MOLA	2	1
23	366-23	ROTOR	1	60
24	366-24	PALHETA	6	9
25	366-25	CAMISA	1	45
26	366-26	FLANGE TRASEIRA	1	38
27	366-27	PINO MOLA	1	1
28	366-28	ROLAMENTO	1	13
29	366-29	JUNTA	1	6
30	366-30	TAMPA TRASEIRA	1	38
31	366-31	PARAFUSO	4	1
32	366-32	BUCHA DA VÁLVULA	1	38
33	366-33	VÁLVULA REVERSORA	1	27
34	366-34	MOLA	1	1
35	366-35	ESFERA DE AÇO	1	1
36	366-36	ORING	1	1
37	366-37	BOTÃO DE REGULAGEM	1	8
38	366-38	PARAFUSO	1	1
39	366-39	HASTE	1	3
40	366-40	ACENTO DA VÁLVULA	1	6
41	366-41	ORING	1	1
42	366-42	VEDAÇÃO 2	1	4
43	366-43	ORING	1	1
44	366-44	VEDAÇÃO 1	1	4
45	366-45	MOLA	1	1
46	366-46	ORING	1	2
47	366-47	ENTRADA DE AR (INCLUSO PÇ 48)	1	18
48	366-48	FILTRO	1	1
49	366-49	PINO MOLA	1	1
50	366-50	GATILHO	1	6
51	366-51	PROTETOR DE BORRACHA	1	9
52	366-52	DEFLETOR DO ESCAPE	1	7
53	366-53	PINO MOLA	1	1
54	366-54	ESPERA DE AÇO	1	1
55	366-55	MOLA	1	1
56	366-56	PARAFUSO	1	1

## CERTIFICADO DE GARANTIA

A LDR2 DO BRASIL assegura ao proprietário deste equipamento garantia contra qualquer defeito de material ou de fabricação que nele apresentar no prazo de **12 (doze) meses**, contados a partir da data de aquisição, comprovado em nota fiscal pelo primeiro comprador. Está garantia cobre o conserto ou substituição gratuita das peças defeituosas e a mão de obra utilizada, desde que a critério de seu técnico credenciado, se constata falha em condições normais de uso.

A LDR2 DO BRASIL declara a garantia nula e sem efeito, se este equipamento sofrer qualquer dano provocado por acidente agentes da natureza, uso em desacordo com o manual de instruções, ou ainda, no caso de apresentar sinais de violação, ajuste ou conserto por pessoas não autorizadas a LDR2 DO BRASIL.

A LDR2 DO BRASIL obriga-se a prestar os serviços acima referidos, tanto os gratuitos, como os remunerados, somente nas localidades onde mantiver postos de assistências técnicas autorizadas. Proprietário residente em outras localidades será, portanto, o único responsável pelas despesas e riscos de transporte deste equipamento a um posto de assistência técnica autorizada pela LDR2 DO BRASIL mais próxima (ida e volta).

Nota: A garantia do equipamento somente será válida com a apresentação deste certificado preenchido e apresentação da nota fiscal.

**LDR2**

Nome do comprador:

Data da compra:

Nota Fiscal nº:

Nº Série do Equipamento: